

PUBLICAÇÃO ESPECIAL COMEMORATIVA DOS 72 ANOS DO CLUBE DE ENGENHARIA E ARQUITETURA DE LONDRINA - ANO 2025

CEAL 72

HISTÓRIA, CONEXÕES E INOVAÇÃO

ANOS





*Há **46** anos apaixonados pela engenharia.*

Desde 1979, a MSE Engenharia se destaca pela execução de obras e projetos industriais de alta complexidade. Com uma estrutura completa e um time multidisciplinar, oferecemos soluções inovadoras em setores como papel e celulose, farmacêutico, data centers, mineração, óleo e gás, químico, aeroportos, alimentício, plástico e corporativo.

Conheça mais sobre a MSE.

Acesse nosso site:

mse.com.br



ÍNDICE

- 6 CEAL JOVEM: UMA PONTE ENTRE GERAÇÕES
- 10 ITEA: UM LEGADO PARA O FUTURO
- 12 CAPTAÇÃO DE RECURSOS TORNA CEAL REFERÊNCIA EM PROMOVER CONHECIMENTO E FORTALECER CATEGORIA
- 14 ARQUITETA DO ANO: CLÁUDIA MEYER
- 15 ENGENHEIRO DO ANO: BRAZIL VERSOZA
- 16 EMPRESA DO ANO: BOHRER ARQUITETOS
- 18 MARCO DOS 100 ANOS DE LONDRINA: CEAL DOA O DESIGN DA MARCA DO CONCURSO
- 22 EM FEITO INÉDITO, ENGENHEIRO ELETRICISTA DE LONDRINA É ELEITO CONSELHEIRO DO CONFEA
- 24 CEAL É ATOR IMPORTANTE NO ECOSISTEMA DE INOVAÇÃO DE LONDRINA
- 26 PARTICIPAÇÃO DO CEAL EM GRUPOS DE ENTIDADES REFORÇA COMPROMISSO COM LONDRINA
- 28 CEAL SOLIDÁRIO REALIZA AÇÕES E MOBILIZA ASSOCIADOS E COMUNIDADE
- 30 SEMANA TÉCNICA TRAZ PAUTAS DA ATUALIDADE E CONVIDADOS DE REFERÊNCIA
- 34 CÂMARAS TÉCNICAS, CONSELHEIROS NO CREA-PR E GRANDES EVENTOS
- 38 CONCURSO CEAL DE FOTOGRAFIA 2025
- 42 PRÊMIO DESTAQUE PROFISSIONAL: NEY SECCO
- 44 REPAGINADO, CEAL TAMBÉM POTENCIALIZA COMUNICAÇÃO

DIRETORIA 2025/2026



Presidente:
Marcos Dantas
de Oliveira



Vice-Presidente:
Helton Genare
da Silva



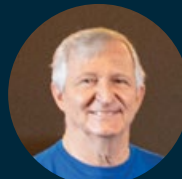
1º Secretário:
Emmanuel
Garcia Cardoso



2º Secretário:
Wesley de Brito



1º Tesoureiro:
Caio Kerst Niero



2º Tesoureiro:
Ney Humberto
Secco

CONSELHO FISCAL



**Natalia dos
Santos Stasiak**



**Roberto Gonçalves
Gameiro**



**Henrique Alves
Pereira Neto**



Suplente:
Naziel Salustiano

CONSELHO CONSULTIVO



**Brazil Alvim
Versoza**



**Carlos José M.
da C. Branco**



**Decarlos
Manfrin**



Suplente:
Claudio Dantas de Oliveira

COMISSÃO DE ÉTICA



**Elisangela Theodoro
Vieira da Silva**



**Carolina Alves do
Nascimento Alvim**



**Rangel Cardoso
Giovani**



**Olavo Roberto de
Arruda Campos**



André Luiz Sell

CONSELHO EDITORIAL

Fabiana Nassar
Fábio Luporini
Érico Belem

EXPEDIENTE

Jornalista responsável:
Fábio Luporini - MTB 7747
Whatsapp: (43) 99997.3869

Projeto gráfico:
Érico Belem
ericobelem@gmail.com
@ericobelem.design

Diagramação:
BLM Comunicação

Foto da capa:
Wilson Grandi
@wilsongrandi
*Foto vencedora do Concurso
CEAL de Fotografia 2025*

Fotos:
Davi Mattos, Flávio Menoli,
Arquivo CEAL e Adobe Stock

Impressão:
Midiograf

Tiragem:
400 unidades



Marcos Dantas de Oliveira
Presidente do CEAL
Gestão 2025/2026

VAMOS JUNTOS TRANSFORMAR LONDRINA?

Ao completar 72 anos, o Clube de Engenharia e Arquitetura de Londrina (CEAL) se firma não apenas como uma das mais antigas e importantes entidades de classe da cidade, mas, sobretudo, como das mais atuantes e relevantes para a nossa sociedade. Por isso, celebrar mais de sete décadas é uma oportunidade para olhar para trás para valorizar o passado e, ao mesmo tempo, mirar o futuro, com tantos projetos e ações que nos mantêm firmes na luta pelos direitos das nossas profissões e na construção de uma Londrina pujante.

Uma das maneiras pela qual o CEAL se faz presente é a participação em governanças do ecossistema de inovação, em comissões e comitês municipais da sociedade civil organizada. Nesta edição da revista, você conhecerá um pouco sobre isso e perceberá como é importante ocupar os espaços e lugares de destaque. Pensando nisso, a nossa instituição é uma das que está capitaneando o Marco dos 100 Anos de Londrina, ao lado de outras entidades, com o objetivo de deixar um legado quando a cidade completar seu centenário.

Entretanto, não basta olhar para fora. É preciso cuidar de nossos associados. Daí surgiram o CEAL Jovem e o Comitê Mulher, cada qual respectivamente para contemplar determinadas camadas associadas, estimulando a participação e o engajamento. Também estamos criando o Instituto de Tecnologia em Engenharia e Arquitetura (ITEA), com foco em promover o desenvolvimento científico, tecnológico e educacional.

Mas não basta trabalhar intensamente. Também é preciso confraternizar. E por isso realizamos nossos encontros em novo formato, com muito networking e solidariedade. Além dos cursos e eventos técnicos, graças aos editais de fomento e patrocínios do CREA-PR. Sem nos esquecer de ações como o novo site em preparação e o mesacast, que nos ajudam a divulgar e potencializar nosso trabalho. Dessa maneira, o convite deste editorial é para ir além da leitura desta revista. Queremos contar com você em nossos projetos, seja qual for o que mais você pode contribuir! Vamos juntos transformar Londrina?

CEAL JOVEM: UMA PONTE ENTRE GERAÇÕES



ALÉM DE PROMOVER CURSOS, PALESTRAS E DIVERSAS CONEXÕES, BRAÇO DO CEAL AJUDA A ENTENDER E COMPREENDER OS NOVOS DESAFIOS DAS PROFISSÕES E AS DIFERENTES DEMANDAS ATUAIS

A maior e mais premiada entidade de classe do Paraná, o Clube de Engenharia e Arquitetura de Londrina (CEAL), decidiu ampliar ainda mais o seu alcance e construir uma verdadeira ponte entre os profissionais experientes associados, que atuam na instituição, e os jovens estudantes e recém-formados. Assim, nasceu o CEAL Jovem, um braço do CEAL que ajuda a entender e compreender os novos desafios das profissões e as diferentes demandas atuais. Além disso, é uma maneira de promover cursos, palestras e diversas conexões entre as diferentes gerações profissionais.

“O CEAL Jovem nasceu da necessidade de criar conexões entre alunos, recém-formados e os profissionais mais experientes que estejam associados ao CEAL. Nasceu para ouvir esses jovens e entender quais os desafios que enfrentam no mercado atual”, ressalta a engenheira civil Carolina Alves do Nascimento Alvim, diretora do CEAL. Ela explica que as reuniões são mensais e abertas a todos os interessados, além dos eventos que são realizados como feiras, semanas com palestras nas universidades, entre outros. “Para o CEAL como um todo, é importante criar conexões fortes”, diz.

A engenheira civil Tereza Pontara da Silva é uma jovem profissional que já tem uma grande responsabilidade na carreira: ela atua em uma construtora de empreendimentos verticais de alto padrão e foi convidada para ser a embaixadora do CEAL Jovem. “O CEAL Jovem nasceu através de algumas conversas, nas quais a diretoria expressou uma preocupação com o futuro da profissão e do clube como um todo. A pouca presença dos jovens associados nos eventos e cursos foi um dos

principais pontos que despertou a necessidade de trazer os jovens para perto”, conta.

Entre as vantagens do CEAL Jovem está justamente a de tornar mais leve e menos traumático o processo inicial de imersão no mercado de trabalho para os jovens recém-formados, já que é possível conectar-se com profissionais experientes e de relevância em Londrina. “É uma iniciativa para trazer mais conexões entre os jovens acadêmicos, recém-formados, engenheiros e arquitetos que já atuam no mercado de trabalho de forma consolidada. Em resumo, é fazer uma ponte para que esse processo inicial de imersão no mercado de trabalho seja mais leve”, diz Tereza.





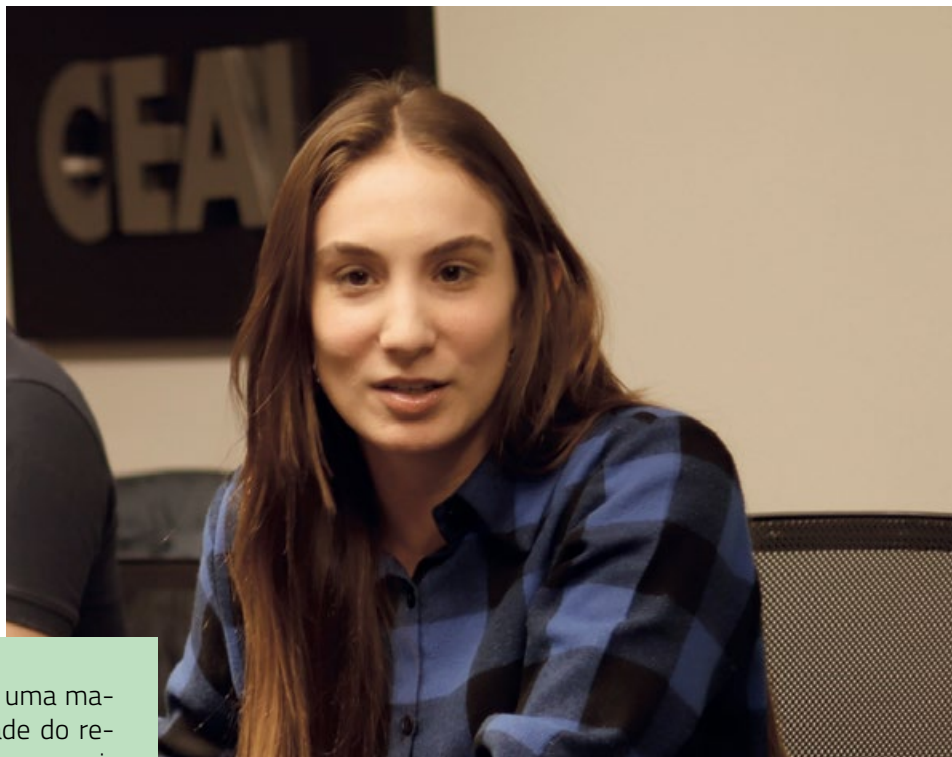
CEAL

Jovem!

conexões
para a vida

FUTURO

Além disso, ouvir o público jovem é uma maneira de aumentar a representatividade do recém-formado na instituição, ajudando a suprir demandas inerentes à realidade profissional. “O networking é um dos principais focos desse projeto, é poder usar da troca de conhecimento com engenheiros e arquitetos extremamente relevantes para a nossa sociedade, de forma a agregar na formação e na vida profissional desses jovens, fazendo a diferença”, ressalta a embaixadora do CEAL Jovem. Entretanto, Tereza sabe que esse projeto em construção tem uma visão de futuro que vai além do presente. “O que vai ser do Clube se não formarmos sucessores? Essa é a principal importância do CEAL Jovem para o CEAL: fazer com que o futuro do Clube de Engenharia e Arquitetura de Londrina seja construído hoje.”

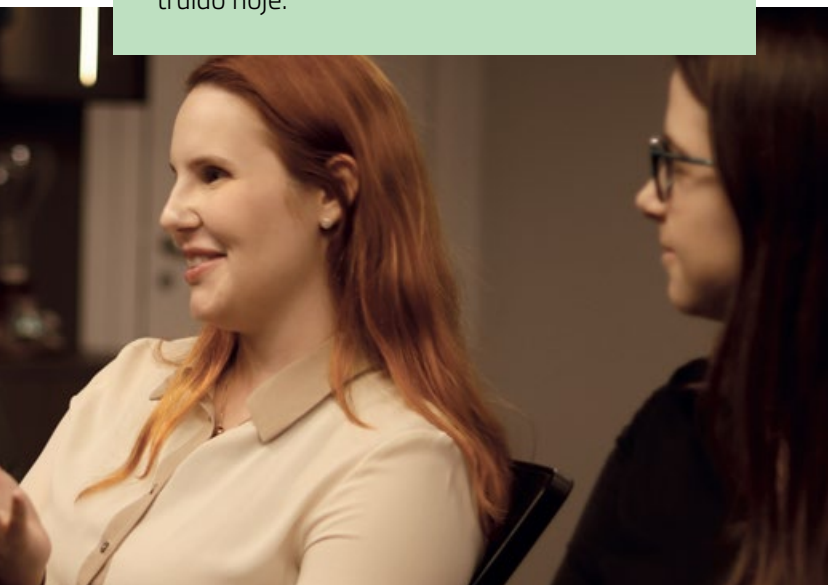


Tereza Pontara, embaixadora do CEAL Jovem



O que vai ser do Clube se não formarmos sucessores? Essa é a principal importância do CEAL Jovem para o CEAL: fazer com que o futuro do Clube de Engenharia e Arquitetura de Londrina seja construído hoje.”

Tereza Pontara



Grupo de estudantes universitários na primeira reunião do CEAL Jovem

PAUTAS

Não é somente a experiência profissional que é importante nesse intercâmbio. Tereza ressalta que também é missão do CEAL contribuir para que os novos formados tenham uma formação de excelência. Entre os exemplos, questões práticas e exemplos do dia a dia vivenciados pelas gerações anteriores no que diz respeito à ética, à qualidade e ao propósito. "O CEAL Jovem é aberto a qualquer jovem em formação ou com uma carreira ainda recente no mercado de trabalho, atuando como engenheiro ou arquiteto. Somos um braço dentro do clube. Portanto, o ponto de partida é se associar ao clube, a fim de desfrutar dos inúmeros benefícios que a entidade proporciona, como cursos, eventos de networking, salas de reunião e podcasts."

Embora também ainda muito jovem, afinal criado no início de 2025, o CEAL Jovem já desenvolveu diversas atividades. "Nesse início, estamos apoiando as semanas de engenharia e arquitetura nas universidades e feiras que têm esse foco, a fim de proporcionar momentos relevantes na carreira e formação desses jovens." Entretanto, o grupo já realizou uma Semana Técnica com assuntos relevantes em pauta. "Esse evento trouxe assuntos atuais como os rumos da engenharia, pautas como ART, ética na profissão, apresentação dos nossos conselhos CONFEA, CREA-PR e Mútua. Tivemos assuntos como gestão e carreira profissional, que abordaram toda parte jurídica e contábil em relação as empresas PJ, MEI, contratação de mão de obra e seus deveres e cuidados. Assuntos inovadores como inteligência artificial na engenharia, entre outros."

Tal qual a juventude, o CEAL Jovem é um grupo dinâmico. "O CEAL Jovem, por estar em construção, não tem um roteiro definido e engessado, pelo contrário, a ideia é que ele seja dinâmico mesmo, para que a gente esteja em constante atuação nas demandas solicitadas pelos jovens acadêmicos e recém-formados", completa Tereza.



Carolina Alvim, diretora do CEAL e uma das responsáveis do CEAL Jovem



O CEAL Jovem nasceu da necessidade de criar conexões entre alunos, recém-formados e os profissionais mais experientes que estejam associados ao CEAL. Nasceu para ouvir esses jovens e entender quais os desafios que enfrentam no mercado atual"

Carolina Alvim

Para associar-se ao CEAL Jovem os acadêmicos e os recém-formados devem preencher um formulário que está no site do CEAL: ceal.londrina.br/associados/formulario_estudantes



Engebrasil compromisso que vai além da engenharia.

Desde o início da nossa história, entendemos que fazer engenharia é muito mais do que entregar projetos elétricos. É sobre cuidar das pessoas, respeitar o ambiente em que vivemos e criar caminhos que tragam mais segurança, qualidade de vida e equilíbrio para todos.

A forma como conduzimos nosso trabalho também reflete quem somos. Ética, transparência e respeito às normas são valores que nos guiam e que fazem da nossa entrega mais do que técnica — fazem dela um compromisso com o futuro.

Nossa equipe é parte essencial desse propósito: investir em pessoas, em conhecimento e em relações de confiança é o que nos move.



engebrasil
engenharia elétrica



ITEA: UM LEGADO PARA O FUTURO

INSTITUTO DE TECNOLOGIA EM ENGENHARIA E ARQUITETURA (ITEA) TEM FOCO EM PROMOVER O DESENVOLVIMENTO CIENTÍFICO, TECNOLÓGICO E EDUCACIONAL



Marcos Dantas, presidente do CEAL e um dos idealizadores do ITEA

Das nove décadas de Londrina, o Clube de Engenharia e Arquitetura de Londrina (CEAL) existe há mais de 70 anos. Entretanto, apesar de tradicional e histórica, não é uma entidade parada no tempo. Ao contrário, está sempre à frente de seu tempo. E a criação do Instituto de Tecnologia em Engenharia e Arquitetura (ITEA) é um termômetro dessa realidade. Mais que um instituto com foco em promover o desenvolvimento científico, tecnológico e educacional, o ITEA é um convite à construção coletiva de um futuro mais inteligente, sustentável e humano.

Oficialmente constituído em 17 de junho de 2025, durante Assembleia Geral realizada no CEAL, o ITEA nasceu antes. “O ITEA nasceu do desejo coletivo de fortalecer a atuação técnica, educacional e científica dos profissionais de engenharia e arquitetura em Londrina e região. A ideia surgiu dentro das câmaras técnicas do CEAL, como resposta à crescente demanda por inovação, formação continuada e conexão entre mercado e academia”, explica o engenheiro eletricista Claudio Dantas, atual CEO da Eidee, startup londrinense líder no desenvolvimento do hidrogênio verde, membro do CEAL e um dos idealizadores instituto.

Presidente do CEAL, o engenheiro eletricista Marcos Dantas, atual CTO da Eidee e também idealizador do ITEA, ressalta a visão de futuro do novo instituto. “É fruto da visão de profissionais comprometidos com o futuro da engenharia, arquitetura e inovação. O ITEA é a expressão contemporânea do legado do CEAL. Ao longo de 72 anos, o clube foi palco de ideias, encontros e avanços. Agora, com o ITEA, esse legado se projeta para o futuro. Dentro do CEAL, o instituto será um catalisador de conhecimento e inovação. Para a sociedade, será um centro de excelência capaz de formar profissionais, gerar soluções urbanas e ambientais, e democratizar o acesso à tecnologia.”

Marcos reafirma a importância do ITEA como uma projeção de futuro. “O ITEA é mais do que um instituto, é um convite à construção coletiva de um futuro mais inteligente, sustentável e humano. Em seus 72 anos, o CEAL reafirma seu compromisso com a inovação e a formação de gerações. E com o ITEA, inicia um novo capítulo que promete deixar marcas profundas na história da engenharia, da arquitetura e da educação brasileira”, diz. A organização é uma associação civil sem fins lucrativos, com autonomia administrativa. E terá uma sede própria.



Claudio Dantas, membro do CEAL e um dos idealizadores do ITEA

EDUCAÇÃO

Criado com a missão de promover o desenvolvimento científico, tecnológico e educacional por meio da educação aplicada, o ITEA ofertará formação técnica e profissional de excelência, pesquisa e inovação com foco em soluções reais, apoio ao empreendedorismo e à criação de startups, produção e divulgação de conteúdo técnico e científico, consultorias e estudos nas áreas de engenharia e arquitetura, inclusão digital e responsabilidade social, além de parcerias nacionais e internacionais para intercâmbio técnico-cultural.

“O ITEA representa um novo braço institucional do CEAL, ampliando sua atuação para além da representação profissional. Será um catalisador de conhecimento, inovação e impacto social. Para a sociedade, significa acesso a projetos transformadores, capacitação técnica e soluções aplicadas às demandas urbanas, ambientais e tecnológicas em âmbito regional, nacional e interna-

cional. Para o CEAL, é a consolidação de seu papel como protagonista no desenvolvimento de Londrina e do Brasil”, avalia Claudio Dantas.

Entretanto, além de promover o desenvolvimento científico, tecnológico e educacional por meio de cursos, projetos de pesquisa, eventos, publicações e parcerias estratégicas, o ITEA também busca estimular o empreendedorismo, apoiar startups, fomentar a inclusão digital e atuar em ações de responsabilidade social. “Tudo isso com base nos princípios de legalidade, eficiência e transparência, conforme previsto em seu estatuto”, ressalta Claudio. O Instituto ofertará cursos, seminários, capacitações e eventos técnicos. Também desenvolverá projetos de pesquisa e inovação em parceria com universidades e empresas, além de prestar consultorias, publicar conteúdos técnicos e apoiar iniciativas sociais. Está prevista ainda a criação de programas de intercâmbio, incubação de startups, apoio ao empreendedorismo e ações voltadas à internacionalização, assim como ações sociais voltadas à inclusão digital.

SEDE PRÓPRIA

Estão nos planos a construção de uma sede própria do ITEA, **no terreno ao lado do prédio do CEAL**. “O projeto arquitetônico está em fase de desenvolvimento e será pensado para abrigar salas de aula, laboratórios, espaços de coworking, auditório e áreas de convivência. A previsão é que as obras tenham início em 2027, com entrega parcial em 2030”, comenta Marcos Dantas. Já Claudio explica que o projeto também busca apoio de mantenedores, patrocinadores e parceiros públicos e privados. “Quem quiser ajudar pode entrar em contato com a diretoria do CEAL ou se tornar membro mantenedor do instituto.” Também é possível contribuir com doações ou patrocínios, além de ajudar a divulgar e a engajar novos apoiadores.



CAPTAÇÃO DE RECURSOS TORNA CEAL REFERÊNCIA EM PROMOVER CONHECIMENTO E FORTALECER CATEGORIA

EM 2025 FORAM MAIS DE R\$ 340 MIL E, DESDE 2017, R\$ 1,9 MI EM 45 PROJETOS APROVADOS, IMPACTANDO CERCA DE 12 MIL PROFISSIONAIS E 1 MIL ACADÊMICOS

Em 2025, o Clube de Engenharia e Arquitetura de Londrina (CEAL) captou R\$ 343.709,30, distribuídos em seis termos de fomento e colaboração firmados ao longo do ano, entre termos de fomento e patrocínio do Conselho Regional de Engenharia e Agronomia do Paraná (Crea-PR) e da Mútua, a Caixa de Assistência dos Profissionais do Crea-PR. O recurso é um instrumento vital para manter viva a proposta de desenvolvimento técnico inclusivo, colaborativo e comprometido com a excelência profissional. Essa é a avaliação do engenheiro de produção Claudemir Marcos Prattes, atualmente gerente de relacionamento institucional do Crea-PR.

“Os recursos têm sido destinados a ações voltadas para a formação técnica e a disseminação de conhecimento, incluindo a realização de cursos técnicos especializados, produção de vídeos e revistas técnicas voltadas ao setor da engenharia e agronomia”, exemplifica Claudemir. De acordo com ele, desde o início dos Editais de Chamamento Público do Crea-PR, em 2017, o CEAL já captou aproximadamente R\$ 1,9 mi por meio de 45 projetos aprovados, impactando cerca de 12 mil profissionais e 1 mil acadêmicos ao longo desses anos. “O resultado reforça o papel do CEAL como uma referência na promoção de conhecimento técnico e fortalecimento da classe profissional no estado.”

Somente no ano de 2025, conforme Claudemir, as atividades desenvolvidas com recursos de captação impactaram diretamente cerca de 1,8 mil pessoas, sendo 1.680 profissionais da área técnica e 120 acadêmicos.

“Entre as principais iniciativas promovidas este ano estão a realização de cursos sobre BIM, diversos cursos técnicos nas áreas de elétrica, mecânica, avaliações e perícias, além da produção de episódios de videocast e de duas edições de revistas técnicas”, ressalta o gerente do Crea-PR.

Se não houvesse os recursos dos editais de fomento, além de não conseguir colocar em prática todas as atividades realizadas, até mesmo a mensalidade poderia ser reajustada. “A ausência desses recursos comprometeria a sustentabilidade das ações promovidas pelo CEAL. Sem o apoio financeiro viabilizado por meio dos editais de fomento, a organização teria de recorrer ao aumento do valor da anuidade dos associados ou à cobrança de taxas de inscrição nos cursos e eventos técnicos, medidas que poderiam tornar as atividades menos acessíveis, especialmente para profissionais em início de carreira e estudantes.”

Ao contrário, os recursos contribuem para tornar acessíveis e democráticos o próprio conhecimento. “Essa limitação comprometeria diretamente o acesso democrático à qualificação técnica, reduzindo o alcance de iniciativas que hoje impactam centenas de profissionais e acadêmicos. Mais do que um desafio financeiro, a ausência desses recursos representaria uma ameaça à missão do CEAL de promover conhecimento acessível e de qualidade, enfraquecendo seu papel estratégico na valorização e atualização contínua da engenharia e arquitetura no Paraná.”



Claudemir Prattes

Os recursos têm sido destinados a ações voltadas para a formação técnica e a disseminação de conhecimento, incluindo a realização de cursos técnicos especializados, produção de vídeocasts e revistas técnicas voltadas ao setor da engenharia e agronomia"



Fabiana Nassar

O CEAL valoriza muito estes recursos disponibilizados, pois permitem trazer profissionais gabaritados de todo o Brasil para aplicar os treinamentos. Este recurso é o retorno do investimento do profissional, que paga a anuidade do conselho, e tem de ser utilizado como benefício à categoria"

DESEMPENHO

Ainda na avaliação do gerente do Crea-PR, "o bom desempenho do CEAL na captação de recursos deve-se, principalmente, à sua estrutura administrativa consolidada, que conta com uma equipe técnica dedicada, além da definição estratégica de projetos alinhados aos interesses técnicos dos seus associados." Grande parte dessa responsabilidade e mérito é de Fabiana de Oliveira Nassar, administradora, gerente administrativa e financeira do CEAL há 11 anos. "O CEAL valoriza muito estes recursos disponibilizados, pois permitem trazer profissionais gabaritados de todo o Brasil para aplicar os treinamentos. Este recurso é o retorno do investimento do profissional, que paga a anuidade do conselho, e tem de ser utilizado como benefício à categoria", diz Fabiana.

O destaque do CEAL na captação de recursos se deve à atuação junto aos profissionais e estudantes. "Esses recursos são utilizados para realização de cursos técnicos, publicações e eventos de interesse das profissões, com o objetivo de promover o aperfeiçoamento dos profissionais e, por consequência, a valorização das profissões junto à sociedade. Tratamos com muita seriedade e transparência o processo como um todo. Contratamos palestrantes com experiência para transmitir conhecimento e os eventos têm grande adesão por parte dos profissionais e estudantes", diz.

Entre os exemplos de atividades realizadas estão curso de BIM (Building Information Modeling - Modelagem de Informações da Construção); módulos de estrutura e arquitetura, elétrica e investigações geotécnicas; Revista Realizar Engenharia 14ª e 15ª Edições; cursos técnicos de curto-circuito em instalações elétricas junto às concessionárias de energia, qualidade das instalações elétricas para obtenção de eficiência energética, infraestrutura de recarga para veículos elétricos, elaboração de laudos periciais conforme a NBR ABNT 13.752, atualização da Norma Regulamentadora NR-13 - inspeção de caldeiras e vasos de pressão, sistemas de detecção de alarme de incêndio, dimensionamento de estruturas metálicas e treinamento em recuperação de estruturas com base nas diretrizes da NBR 6118 - 2023 e EM 1504 - 2013, além de eventos da Semana Técnica e o projeto de mesa-cast, para a gravação de 12 episódios com temas atuais e de grande interesse das profissões.



Cláudia Meyer

ARQUITETA DO ANO

Arquiteta e urbanista formada pela Universidade Estadual de Londrina há mais de 30 anos, Cláudia Meyer é a profissional homenageada em 2025 pelo Clube de Engenharia e Arquitetura de Londrina (CEAL) na categoria Arquiteta do Ano. O prêmio é um reconhecimento pelo conjunto do trabalho desenvolvido em Londrina, pela trajetória profissional e pela contribuição à categoria em diversos aspectos, desde o associativismo até o voluntariado. "A sensação é de dever cumprido e de gratidão. É um prazer ter a oportunidade de participar e colaborar com uma entidade do tamanho do CEAL", afirma Cláudia.

Desde o início de sua carreira, Cláudia Meyer atua com projetos arquitetônicos e de interiores, abrangendo diferentes escalas e usos, do residencial ao comercial, incluindo também o setor corporativo. Ao longo da sua trajetória, seu trabalho é marcado por uma abordagem sensível, técnica e comprometida com a qualidade dos espaços e com a experiência de quem os ocupa. Além disso, é integrante ativa do núcleo IARQ, associado à Associação Comercial e Industrial de Londrina (ACIL) e participa de importantes

instituições e grupos da cidade, como Sinduscon Paraná Norte (Sindicato da Indústria da Construção Civil no Norte do Paraná), o próprio CEAL, o Núcleo Novo Centro e o Conselho Municipal do Patrimônio Cultural de Londrina (Compac), contribuindo diretamente para o fortalecimento do ecossistema de arquitetura e construção civil em Londrina e região.

Cláudia também é cofundadora da startup "S'Obra – Da minha obra para sua obra", criada em 2023, e atualmente integra um novo projeto com a startup "Cazamada Social", em processo de incubação dentro do Construhub. Para ela, o reconhecimento é importante e estimula o desenvolvimento profissional. "Para mim é de grande importância, pois desde que entrei no curso de arquitetura na UEL, sempre gostei de conhecer e conviver com outros profissionais, para poder aprender e compartilhar minhas opiniões. Essa homenagem significa que estou no lugar certo, com as pessoas certas e que todo tempo dedicado à profissão é para todos e não só para mim. Aumenta a autoestima e me encoraja a continuar. Certamente a confiança e a credibilidade crescem", ressalta.



Brazil Versoza

ENGENHEIRO DO ANO

Duas vezes presidente do Clube de Engenharia e Arquitetura de Londrina (CEAL) e, agora, eleito conselheiro federal no Confea, Brazil Alvim Versoza é o profissional homenageado em 2025 na categoria Engenheiro do Ano. Engenheiro eletricista com atuação na área de projetos elétricos residenciais, comerciais e industriais, ele traz no currículo atuação no setor imobiliário residencial e comercial, varejista, hospitalar, hoteleiro e shoppings, acumulando mais de 2,5 mil projetos de edificações, totalizando mais de 23 milhões de metros quadrados de construção. Ao mesmo tempo que se dedica às atividades como empresário da área da engenharia, Brazil também participa das entidades de classe da sociedade civil organizada e de diversos grupos e governanças.

“Receber uma homenagem do CEAL é o reconhecimento público pelo trabalho desenvolvido em prol da engenharia e da arquitetura. É um grande orgulho porque sei do peso dessa entidade que está trabalhando por Londrina há mais de sete décadas e pelo critério rigoroso por qual passam as escolhas dos homenageados. É uma grande honra para qualquer profissional que a recebe. Estou muito realizado e feliz com esta homenagem”, afirma o engenheiro eletricista.

Diretor-executivo da Engebrasil Engenharia Elétrica, Brazil, na sua trajetória profissional assina projetos elabo-

rados para os Shoppings Catuaí Londrina, Maringá e Cascavel, Londrina Norte, Aurora Shopping, além de centros comerciais e industriais como a Indústria Cacique de Café Solúvel em Linhares (ES) e a Indústria J. Macêdo em Londrina. Na área imobiliária atende as construtoras Plange, Vanguard, Galmo, Vectra, Quadra, Catuaí, Favoreto, Rabelo e Seco, Regional, Bilfor, Dabol, Wust & Casaroto, Bravo, Argus, Montrecon, Laguna, GT Building, MDGP, Hype, HJ, Bidese, entre outras. “A busca pela excelência no trabalho que desenvolvo para meus clientes é o que me motiva todos os dias. Nosso trabalho sempre tem que ter um propósito e o que mais me motiva é a satisfação dos meus contratantes e dos meus colaboradores.”

Brazil atua no Sistema Confea/Crea desde 2007, assim como atua em grupos importantes da nossa cidade, como o Núcleo de Desenvolvimento Empresarial de Londrina, a Comissão de Desenvolvimento e Infraestrutura de Londrina, além de ser membro das Governanças de Inovação da nossa cidade, entre outras participações. “O trabalho para o bem coletivo é uma coisa que me dá muita gratificação pessoal. Todo reconhecimento por parte de meus pares sobre o trabalho desenvolvido para a sociedade civil organizada me dá mais ânimo e energia para continuar trabalhando em prol do desenvolvimento dos profissionais da engenharia.”



Bohrer Arquitetos

EMPRESA DO ANO

Com uma visão desde sempre inovadora, a Bohrer Arquitetos é precursora na informatização e no atendimento às incorporadoras, desde o início preocupados com a eficiência do projeto e com o encantamento do cliente final. O escritório foi criado em 1986 pelos arquitetos Luiza e Clóvis Bohrer, logo depois de terem se formado no Rio Grande do Sul, em 1985. Agora, numa trajetória prestes a completar quatro décadas, recebe a homenagem na categoria Empresa do Ano pelo Clube de Engenharia e Arquitetura de Londrina (CEAL), uma conquista que se soma aos diversos prêmios recebidos pela equipe que conta hoje com mais de 40 colaboradores e está na segunda geração.

“Sermos reconhecidos pela comunidade de arquitetura e engenharia de Londrina é um dos pontos altos da nossa trajetória e agradecemos a todos que nos deram essa homenagem”, afirma Luiza Bohrer, arquiteta e sócia-fundadora da Bohrer Arquitetos. Donos de premiações internacionais como o LOOP Design Awards e o Paris Design Awards, o reconhecimento do CEAL tem

gostinho especial, até porque o também sócio fundador do escritório, Clóvis Bohrer, já foi presidente da entidade, entre 1999 e 2000. “Nós nos emocionamos muito com essa homenagem do CEAL, entidade que acompanhamos de perto, inclusive tendo o Clóvis como presidente por um período.”

A Bohrer Arquitetos está na segunda geração, com Thaísa, filha do casal Luiza e Clóvis, à frente da expansão da marca para outros mercados e trabalhando na diversificação de serviços. O escritório tem projetos em vários estados brasileiros, além de países como Chile, Itália e Estados Unidos, figurando entre os maiores do Brasil, atuando com grandes players do mercado imobiliário. “Receber essa homenagem nesse momento em que estamos formando uma equipe jovem, dinâmica e comprometida, dará sequência ao nosso trabalho. É muito importante, pois reforça a importância da história e da preservação de valores éticos que sempre nortearam nossa postura e atuação profissional.”



AMERICAS
PROPERTY
AWARDS

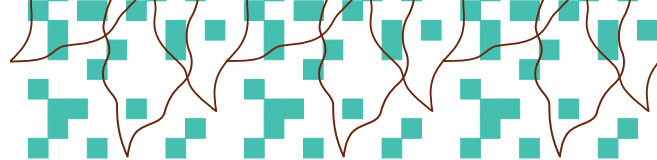
AWARD
WINNER

2021-2022

EXCELÊNCIA INCOMPARÁVEL

Excelência incomparável é deixar um legado na criação de marcos para a cidade. É unir design autoral, arquitetura premiada e parcerias internacionais para moldar a paisagem urbana.

PLAENGE



MARCO DOS 100 ANOS DE LONDRINA: CEAL DOA O DESIGN DA MARCA DO CONCURSO

Londrina recém-completou nove décadas de vida e já está se preparando para celebrar seu centenário, que será no dia 10 de dezembro de 2034. Para isso, diversas entidades da sociedade civil organizada se reuniram para lançar o edital do concurso de ideias “Desafio Londrina 100 anos ideias para um marco simbólico”, que irá selecionar trabalhos técnicos ou artísticos que poderão ser implementadas pela administração pública municipal e/ou estadual. Entre os organizadores, o Clube de Engenharia e Arquitetura de Londrina (CEAL), que doou à cidade a marca do concurso.

“O CEAL decidiu oferecer a marca como uma contribuição simbólica e concreta para a celebração do centenário de Londrina. Entendemos que os 100 anos representam um marco histórico e nada mais justo que esse momento seja acompanhado por uma identidade visual que traduza o espírito da cidade. Ao oferecer a marca, o CEAL reafirma seu compromisso com o desenvolvimento urbano, cultural e institucional de Londrina”, afirma Marcos Dantas, presidente do CEAL.

Além do CEAL, fazem parte deste grupo a Associação Brasileira de Tecnologia, Inovação e Comunicação (ABRATIC), a Associação Comercial e Industrial de Londrina (ACIL), a Associação Norte Paranaense dos Engenheiros Ambientais (ANPEA), o Instituto Estação 43, o Sindicato do Comércio Varejista de Londrina (Sincoval), o Sindicato da Indústria da Construção Civil no Norte do Paraná (Sinduscon), o Sindicato das Indústrias, Metalúrgicas, Mecânicas e de Materiais Elétricos do Norte do Paraná (Sindimetal), a Sociedade Rural do Paraná (SRP) e o Sindicato da Indústria de TI do Paraná (TI Paraná).

Marcos Dantas explica que a marca dos 100 anos de Londrina vai muito além de um símbolo gráfico. “É uma síntese da memória, da diversidade e da visão de futuro de Londrina. Ela será usada em eventos, publicações e ações oficiais, tornando-se um elemento de coesão e



Alex Canziani, Secretário de Estado da Inovação e Inteligência Artificial do Paraná, Tiago Amaral, Prefeito de Londrina e Marcos Dantas, Presidente do CEAL



Participar da construção da identidade dos 100 anos é também participar da construção do futuro da cidade.

Marcos Dantas



Emerson Dias

Luciano Rudnik apresenta a marca do concurso durante o evento de lançamento na Prefeitura de Londrina

CONCURSO MARCO LONDRINA 100 ANOS

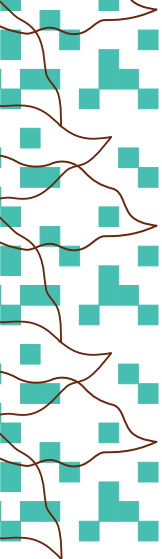
Marca do Desafio Londrina 100 anos ideias para um marco simbólico

pertencimento para toda a comunidade. É uma forma de unir passado, presente e futuro em uma imagem que representa todos os londrinenses”, ressalta. Para o presidente, essa doação reforça o papel da entidade como agente articulador entre sociedade civil, poder público e iniciativa privada. “Participar da construção da identidade dos 100 anos é também participar da construção do futuro da cidade.”

Érico Belem é o profissional responsável pela criação da marca do concurso. Diretor de criação, designer gráfico e gestor da comunicação do CEAL, ele explica que do design da marca “foi criado para unir inspiração, criatividade e seriedade em uma identidade visual marcante.” “A proposta busca ser esteticamente elegante e, ao mesmo tempo, carregada de significado, de modo a con-

quistar o público e potencializar a divulgação do projeto. Um dos principais desafios foi trabalhar o nome extenso do concurso, transformando-o em uma marca gráfica forte, concisa e de fácil reconhecimento”, ressalta.

De acordo com Érico, no conceito, o destaque está no número 100, no qual os zeros se integram e formam a imagem de um binóculo, símbolo da visão voltada para o futuro. Esse elemento dialoga com as folhas do cafeeiro, que remetem à tradição de Londrina, em contraste com pequenos quadrados inspirados no QR Code, representando a cidade atual, moderna e tecnológica. “As cores também foram escolhidas para reforçar esse equilíbrio: o verde azulado, remetendo à tecnologia e inovação, e o vermelho terroso, que conecta à nossa terra e às raízes da cidade.”



CONCURSO MARCO
LONDRINA
100 ANOS

SIGNIFICADO

CONCURSO MARCO
LONDRINA
100 ANOS

BINÓCULO /
VISÃO DE FUTURO

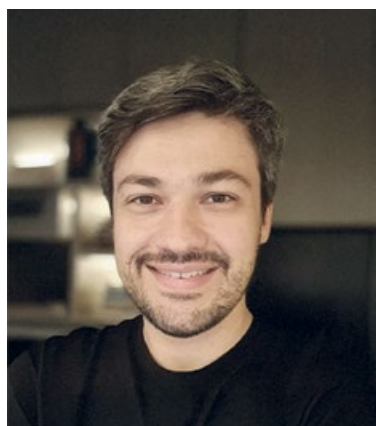
CONCURSO MARCO
LONDRINA
100 ANOS

FOLHAS DA
PLANTA DO CAFÉ
/ ORIGEM DE
LONDRINA

CÓDIGO BINÁRIO
/ REMETE À
TECNOLOGIA

CONCURSO MARCO
LONDRINA
100 ANOS

CONCURSO MARCO
LONDRINA
100 ANOS



“

A proposta busca ser esteticamente elegante e, ao mesmo tempo, carregada de significado, de modo a conquistar o público e potencializar a divulgação do projeto”

Érico Belem, responsável pela criação da marca do concurso Marco Londrina 100 Anos e da Governança Londrina Inteligente

MARCA LONDRINA INTELIGENTE

Além da marca do centenário londrinense, o CEAL também doou a marca da Governança Londrina Inteligente, que faz parte do ecossistema de inovação e na qual a entidade ocupa uma cadeira. “A governança é uma iniciativa que busca integrar inovação, tecnologia e gestão colaborativa para transformar Londrina em uma cidade mais eficiente e humana. Ao presentear com a marca, o CEAL reconhece a importância dessa agenda e contribui com um símbolo que represente essa nova fase da cidade, mais conectada, mais sustentável e mais participativa”, justifica o presidente, Marcos Dantas.

Agora, o CEAL será o responsável por realizar o registro da marca. “Esse é um passo estratégico para consolidar a identidade da Governança Londrina Inteligente. Chegamos a essa decisão após perceber que a iniciativa ganhou força, adesão e relevância institucional. Registrar a marca garante proteção jurídica, legitimidade e continuidade ao projeto, permitindo que ele se desenvolva com segurança e reconhecimento público”, afirma o presidente.

DESIGN LONDRINA INTELIGENTE

O design da marca da Governança Londrina Inteligente também é obra assinada por Érico Belem, que buscou traduzir o propósito do grupo em ajudar o objetivo de posicionar Londrina entre as 10 cidades mais inteligentes da América Latina, considerando todo o seu potencial e ativos, e integrando governo, iniciativa privada e sociedade civil para promover um crescimento cada vez mais sustentável e inovador.

“O ponto de exclamação integrado ao pingô do ‘i’ em LONDRINA simboliza o lugar de difusão de ideias. A partir desse ponto, a multiplicidade de elementos representa tanto os dados quanto os prédios da cidade, enquanto a diversidade de cores reflete a alegria de um conjunto de ações que valoriza a qualidade de vida das pessoas. A tipografia de LONDRINA foi adaptada para conferir personalidade e manter o tom alegre do design, finalizando com a palavra ‘inteligente’ em letra cursiva, humanizando o conjunto e remetendo à criatividade”, explica.



Ponto de exclamação

Ponto de difusão de ideias



Prédios estilizados / Multiplicidade de dados

Movimento e colorido representam a alegria da cidade inteligente



Letras modificadas

Cidade vibrante / personalidade



Letra cursiva

Humanização



EM FEITO INÉDITO, ENGENHEIRO ELETRICISTA DE LONDRINA É ELEITO CONSELHEIRO DO CONFEA

**EX-PRESIDENTE DO
CEAL, BRAZIL VERSOZA
RECEBEU 60% DOS
VOTOS VÁLIDOS E
ASSUME MANDATO
DE TRÊS ANOS COMO
CONSELHEIRO FEDERAL
TITULAR**

“

Minha expectativa é que a participação representativa possa despertar o interesse no maior número de profissionais em participar dos próximos pleitos. Para isso, quero dar publicidade nas realizações e destacar a importância dessa representação”

Brazil Versoza, eleito representante do Paraná no Confea



Parceria vencedora, Leandro Grassmann, suplente, e Brazil Alvim Versoza, titular eleito para o Confea

Pela primeira vez na História um profissional de Londrina foi eleito para representar o Paraná no Conselho Federal de Engenharia e Agronomia (Confea): o engenheiro eletricitista e ex-presidente do Clube de Engenharia e Arquitetura de Londrina (CEAL), Brazil Versoza, assume um mandato de três anos no órgão máximo que representa e fiscaliza o exercício profissional da engenharia e agronomia no Brasil, atuando em nível federal, em conjunto com os Conselhos Regionais de Engenharia e Agronomia (Crea). No Paraná, foram três chapas concorrentes, sendo vitoriosa a chapa de Brazil Alvim Versoza, titular e Leandro Grassmann, suplente, conquistando 60% dos votos válidos.

“Essa é a primeira vez que um profissional de Londrina irá representar a categoria em nível federal. Creio que seja uma excelente oportunidade não só dos londrinenses bem como de todos os paranaenses participarem das decisões e mudanças que ocorrem em nossas profissões. Como profissional do setor produtivo, quero ser o porta-voz dos anseios e mudanças que os profissionais desejam”, afirma Brazil. O mandato como Conselheiro Federal Titular terá início no dia 1º de janeiro de 2026 e vai até 31 de dezembro de 2028.

Brazil conta que recebeu do próprio presidente do Conselho Regional de Engenharia e Agronomia do Paraná (Crea-PR), o engenheiro agrônomo Clodomir Ascari, o convite para participar da eleição do Confea. “Quando divulgamos uma campanha como essa, muitas profissionais passam a ter curiosidade sobre o que pode ser feito nesta função. Minha expectativa é que a participação representativa possa despertar o interesse no

maior número de profissionais em participar dos próximos pleitos. Para isso, quero dar publicidade nas realizações e destacar a importância dessa representação”, avalia.

Entre algumas das propostas de trabalho estão desde a modernização do marco regulatório do salário-mínimo profissional até o combate ao exercício ilegal da profissão, passando pela defesa das atribuições e dos campos de atuação dos engenheiros, agrônomos e geocientistas. Também está no escopo de trabalho do novo mandato a desburocratização e simplificação das normas e regras do sistema Confea/Crea e Mútua, assim como defender a qualidade do ensino das profissões e o combate à proliferação e comercialização da formação profissional. “O Confea/Crea são os conselhos profissionais que regulamentam o exercício profissional, onde todos devem estar registrados para que possam exercer suas profissões legalmente.”

Ao longo da campanha, Brazil rodou mais de 20 mil quilômetros pelo Paraná para levar as propostas e ouvir os problemas e desafios dos engenheiros, agrônomos e geocientistas. “Entre os maiores desafios de uma campanha eleitoral está em fazer com que as propostas cheguem ao maior número de profissionais possíveis. Outro grande desafio é fazer com que os profissionais votem, visto que o voto não é obrigatório. Mas, durante a campanha, tive uma boa recepção em todas as entidades de classe pelas quais passei. As manifestações de apoio também foram em grande número. E todas as experiências que realizamos deixa um aprendizado positivo”, avalia o novo conselheiro.

CEAL É ATOR IMPORTANTE NO ECOSSISTEMA DE INOVAÇÃO DE LONDRINA

INTEGRANTE DAS GOVERNANÇAS DA CONSTRUÇÃO CIVIL E DE CIDADES INTELIGENTES, ENTIDADE CONTRIBUI PARA DISCUSSÕES IMPORTANTES SOBRE O DESENVOLVIMENTO INOVADOR

Na vanguarda do desenvolvimento, em qualquer época, o Clube de Engenharia e Arquitetura de Londrina (CEAL) não faria diferente no ecossistema de inovação de Londrina, hoje sob o guarda-chuva do Estação 43. É das primeiras entidades a integrar a ICON – Governança de Inovação na Construção Civil de Londrina e Região e, mais recentemente, a Governança Londrina Inteligente. Em todos os casos, a instituição, que completa 72 anos em 2025, é um ponto de apoio e reforça a credibilidade do trabalho desenvolvido, contribuindo com discussões que ajudam a transformar Londrina em referência em inovação.

“Participar das governanças do ecossistema de inovação é mais que uma obrigação do CEAL, que é referência e pode ajudar a construir uma Londrina mais inovadora e melhor para seus cidadãos. E isso se dá de diversas maneiras, incluindo a participação da entidade em projetos importantes desenvolvidos pelas governanças que participamos”, afirma Marcos Dantas, presidente do CEAL.

É como também avalia Silvana Pires, empreendedora do setor imobiliário, atualmente presidente da ICON – Governança de Inovação na Construção Civil de Londrina e Região. “A participação do CEAL, além de ser uma entidade tradicional e representativa, é extremamente importante para a governança na área de construção civil e urbanismo, porque ele traz suporte financeiro, institucional e político para as iniciativas de inovação”, afirma.

APOIO DECISIVO

Silvana ressalta que o apoio do CEAL é decisivo. “O CEAL também acredita no propósito da governança.

Além disso, a credibilidade técnica do CEAL amplia a visibilidade e o impacto das nossas iniciativas, trazendo mais adesão de empresas e profissionais. E a presença constante em eventos, reuniões quinzenais, cafés e meetups legitima ainda mais o trabalho da ICON, reforçando que é um movimento sério e respaldado por uma instituição sólida”, exemplifica.

É uma via de mão dupla. “O CEAL é um parceiro muito presente. Um bom exemplo prático é a participação do CEAL na organização da CW25, nosso principal evento anual. Além do apoio financeiro, colaboração na mobilização de profissionais, na divulgação e na participação em painéis, fortalecendo a construção de um ecossistema de inovação cada vez mais sólido.”

Mas, também, de acordo com ela, a ICON ajuda a ampliar a voz e a relevância do CEAL. “Conseguimos trazer novas tecnologias, tendências e práticas inovadoras para os profissionais do clube. Além disso, a governança fortalece o diálogo entre mercado, universidades e poder público, ajudando o CEAL a cumprir sua missão de promover o desenvolvimento técnico e social da cidade.”

LONDRINA INTELIGENTE

O mesmo acontece na Governança Londrina Inteligente. “O CEAL é uma das primeiras instituições a serem convidadas para participar da Governança Londrina Inteligente, pela competência característica do Clube de Engenharia e Arquitetura. A forma como se pensa o construir, o elaborar, o planejar é muito importante”, afirma Cristianne Cordeiro Nascimento, docente da Universidade Estadual de Londrina (UEL), assessora de Relações Institucionais e Inovação da Fundação Araucária e atual presidente da Governança Londrina Inteligente.

Para Cristianne, há uma sinergia entre as ações desenvolvidas pela governança e pelo CEAL, algumas das quais se desdobram em diversos projetos. “Isso faz com que trabalhem com ações conjuntas em momentos que antes não havia. Essa sinergia e essa convergência de ações, tanto do CEAL como do ecossistema de inovação, do qual faz parte a Governança Londrina Inteligente, potencializou ações que antes não aconteciam”, ressalta a presidente.

Cristianne ressalta o olhar técnico diferenciado que o CEAL traz à governança através da expertise e dos muitos profissionais que integram a entidade. “O olhar que o CEAL tem pra cidade traz técnica para uma cidade inteligente. Afinal, o CEAL é uma instância importante para a cidade, representativa, tem várias engenharias e suas atividades diferenciadas que trazem esse adensamento de conteúdo para a Governança Londrina Inteligente”, diz.

“

O CEAL também acredita no propósito da governança. Além disso, a credibilidade técnica do CEAL amplia a visibilidade e o impacto das nossas iniciativas, trazendo mais adesão de empresas e profissionais”

Silvana Pires, presidente da ICON



Estúdio Antonio Neto

“

O olhar que o CEAL tem pra cidade traz técnica para uma cidade inteligente. Afinal, o CEAL é uma instância importante para a cidade, representativa, tem várias engenharias e suas atividades diferenciadas que trazem esse adensamento de conteúdo para a Governança Londrina Inteligente”

Cristianne Cordeiro Nascimento, presidente da Governança Londrina Inteligente



Claudia Albuquerque

PARTICIPAÇÃO DO CEAL EM GRUPOS DE ENTIDADES REFORÇA COMPROMISSO COM LONDRINA

ENTRE ELES ESTÃO O FÓRUM DESENVOLVE LONDRINA, O CMPGT, O NÚCLEO DE DESENVOLVIMENTO EMPRESARIAL DE LONDRINA, A COMISSÃO DE INFRAESTRUTURA DE LONDRINA E O MASTERPLAN

São muitas as instâncias, os núcleos e os grupos formados pela sociedade civil organizada nos quais o Clube de Engenharia e Arquitetura de Londrina (CEAL) tem participação e representatividade. Entre eles estão o Fórum Desenvolve Londrina, o Conselho Municipal de Planejamento e Gestão Territorial (CMPGT), o Núcleo de Desenvolvimento Empresarial de Londrina, a Comissão de Infraestrutura de Londrina, o Fundo Municipal de Desenvolvimento Urbano (FMDU), o Masterplan e o Conselho de Administração do Estação 43, do ecossistema de inovação. Esta é uma maneira não apenas de o CEAL manter sua importância e relevância social, mas, sobretudo, contribuir com as grandes discussões da sociedade.

“Participar de tantos grupos importantes que reúnem as maiores e mais relevantes entidades da sociedade civil organizada é uma forma que o CEAL tem de contribuir com a opinião, com o trabalho e com o desenvolvimento das grandes questões que perpassam os desafios de Londrina”, ressalta o engenheiro eletricitista Marcos Dantas, presidente do CEAL. Para o engenheiro civil Carlos José Marques da Costa Branco, ex-presidente da entidade, atual diretor e que participa de alguns desses grupos, é “muito importante porque o CEAL tem um quadro de profissionais competentes que doam seu trabalho para a melhoria e o desenvolvimento da cidade”.

Entre os exemplos práticos, Costa Branco ressalta que o CEAL contribuiu para a formulação do Plano Diretor de Londrina, na análise de processos no CMPGT, além de ideias, posicionamentos, apoios e iniciativas para o desenvolvimento de Londrina. “O ponto de partida importante foi a contratação, pelo Núcleo de Desenvolvimento

Empresarial de Londrina, de uma consultoria da Fundação CERTI, de Joinville, que identificou um potencial muito importante da cidade e desconhecido até então, que é a inovação. A partir daí, foram criados os vários ecossistemas e governanças que estão criando oportunidades em todas as áreas.”

Costa Branco destaca ainda as ações como a revitalização da Rua Sergipe, a duplicação da PR-445, o estudo de revitalização do Centro, o apoio para a criação e manutenção do Masterplan, criação do Tecnocentro, assim como a criação e manutenção da agenda periódica com os parlamentares para levar as demandas da cidade e cobrar a efetiva participação dos políticos.

O engenheiro civil Decarlos Manfrin, que também já presidiu o CEAL, é um dos que participa, representando a entidade, por exemplo, da Comissão de Infraestrutura de Londrina e do Fundo Municipal de Desenvolvimento Urbano (FMDU). “Desde a sua criação – e isso consta na ata de constituição do CEAL – a entidade tem como objetivo defender os interesses de seus associados, a comunidade e auxiliar o poder público na tomada de decisões importantes do município com relação à infraestrutura urbana da cidade. A participação do CEAL nessas comissões reforça o comprometimento do clube nos objetivos inicialmente estabelecidos em seu estatuto”, afirma.

Assim como a elaboração do Plano Diretor e de seus projetos complementares, Decarlos cita ainda a construção do Masterplan e a elaboração do pré-projeto, junto com o Sinduscon PR Norte e outras entidades representativas, do Terminal Metropolitano de Londrina, que será construído pelo governo estadual na Avenida Leste-Oeste.



“

O ponto de partida importante foi a contratação, pelo Núcleo de Desenvolvimento Empresarial de Londrina, de uma consultoria da Fundação CERTI, de Joinville, que identificou um potencial muito importante da cidade e desconhecido até então, que é a inovação”

Carlos José Marques da Costa Branco,
diretor e ex-presidente do CEAL



“

Desde a sua criação – e isso consta na ata de constituição do CEAL – a entidade tem como objetivo defender os interesses de seus associados, a comunidade e auxiliar o poder público na tomada de decisões importantes do município com relação à infraestrutura urbana da cidade”

Decarlos Manfrin, diretor
e ex-presidente do CEAL



CEAL SOLIDÁRIO REALIZA AÇÕES E MOBILIZA ASSOCIADOS E COMUNIDADE

**ATIVIDADES ARRECADAM ALIMENTOS, ROUPAS, AGASALHOS, ALÉM
DE DOAR MUDAS DE ÁRVORES E SANGUE EM DIFERENTES OCASIÕES**

Confraternização e solidariedade. O Clube de Engenharia e Arquitetura de Londrina (CEAL) realiza uma série de atividades nas quais, ao mesmo tempo em que os associados interagem entre si, fazem networking e estreitam laços pessoais e profissionais, contribuem com pessoas e instituições que necessitam, além de ajudar a sociedade como um todo em determinadas vertentes. Entre os exemplos de ações do CEAL Solidário estão as confraternizações mensais promovidas por uma empresa parceira, a distribuição e o plantio de árvores, assim como a doação de agasalhos e de sangue.

“O CEAL busca, incessantemente, a integração dos seus associados e da entidade com a comunidade. A partir daí temos diversas ações, quer sejam sociais, culturais, esportivas, de networking e solidárias”, afirma o engenheiro civil Helton Genare da Silva, vice-presidente do CEAL. “A confraternização carrega consigo um cunho social, pois foram agregadas a elas doações voluntárias dos participantes, de gêneros alimentícios, em especial o leite, que sempre direcionamos a instituições que procuramos atender.”

No campo social, ele destaca as confraternizações mensais que, em um formato diferente do outrora Boteco do Baiano, conta com o patrocínio de um parceiro comercial, que usa o espaço para apresentar seus produtos, além de promover a mesma integração dos associados, nos moldes do Boteco. A participação nas confraternizações é aberta ao público, que doa uma quantidade específica em dinheiro ou em litros de leite, que são destinados a uma entidade assistencial.

O arquiteto André Sell, diretor do CEAL, está à frente do CEAL Solidário. “Coletamos leite longa vida e valores em dinheiro para serem usados nos projetos sociais, dentre eles o Café com Cristo, no assentamento Aparecidinha

e outras ações espontâneas com pessoas em vulnerabilidade social e famílias que estejam passando por dificuldades”, observa. Além dessa ação, o CEAL também recebe doações durante o ano. “Recebemos doações dos nossos associados na nossa sede, como roupas, calçados, cobertores e todo tipo de objetos que possam ser utilizados em doações.”

OUTRAS AÇÕES

Além das confraternizações solidárias, o CEAL realiza ações sociais que contribuem com questões pertinentes à sociedade como um todo. “Também desenvolvemos ações solidárias que visam contribuir com nossa sociedade, com pequenos exemplos de atitudes que podem melhorar o mundo. Nesse sentido vale destacar o plantio de árvores, feito em parceria com a SEMA [Secretaria Municipal do Ambiente], com escolas e com a comunidade, a campanha anual de doação de sangue, a campanha de doação de agasalhos e a campanha de distribuição de mudas de árvores”, ressalta Helton.

A distribuição de mudas, realizada em junho de 2025, por exemplo, bateu recordes e distribuiu quase 500 mudas de diferentes espécies. Inclusive, durante o sábado quando as mudas eram distribuídas na sede do CEAL, a equipe da SEMA precisou buscar novas árvores para repor o estoque, tamanha adesão da comunidade. “Na oportunidade, a SEMA fez a orientação necessária para o plantio e manutenção das diversas espécies fornecidas.” Para o vice-presidente do CEAL, as atividades cumprem o propósito. “Essas ações têm conseguido atingir os seus objetivos de conagração dos associados, da sua mobilização pelas questões dos mais necessitados, da preservação ambiental e da preservação da vida.”



O CEAL busca, incessantemente, a integração dos seus associados e da entidade com a comunidade. A partir daí temos diversas ações, quer sejam sociais, culturais, esportivas, de networking e solidárias”

Helton Genare da Silva, vice-presidente do CEAL



Recebemos doações dos nossos associados na nossa sede, como roupas, calçados, cobertores e todo tipo de objetos que possam ser utilizados em doações”

André Sell, diretor do CEAL



Celebramos a ENGENHARIA londrinense.

Parabéns ao CEAL
pelos 72 anos construindo a história de Londrina.

Orgulho de fazer parte dessa
trajetória há 41 anos.



ENGENHARIA DE ESTRUTURAS

estrutural.eng.br

SEMANA TÉCNICA TRAZ PAUTAS DA ATUALIDADE E CONVIDADOS DE REFERÊNCIA

REALIZADA ENTRE 28 E 31 DE JULHO NO CEAL, EVENTO JÁ ESTÁ SENDO PENSADO E PROGRAMADO PARA 2026

Palestra sobre a inteligência artificial na engenharia civil, com o arquiteto Alexandro Gasparini Larocca





Tereza Pontara e Carolina Alvim

Uma semana repleta de conhecimento técnico, conexões e networking entre os associados. É o que proporcionou a Semana Técnica do CEAL, realizada entre 28 e 31 de julho, no auditório da sede do Clube de Engenharia e Arquitetura de Londrina (CEAL), com diversas temáticas, palestrantes e convidados que compartilharam diferentes visões de mercado e das profissões. O sucesso do evento já fez com que a equipe planeje o próximo, que deverá ser realizado no ano que vem. “A semana foi criada para trazer conhecimento técnico e conexões entre os associados. Isso gera contato e muito networking. Já estamos avaliando a agenda e parceiros para 2026”, afirma a engenheira civil Carolina Alves do Nascimento Alvim, diretora do CEAL.

Na programação, o engenheiro Edgar Matsuo Tsuzuki, gerente regional do Crea-PR em Londrina, apresentou um panorama dos rumos das engenharias na abertura da Semana Técnica. No dia seguinte, o tema foi gestão e carreira profissional. Os convidados foram Francisco Bortoluzzi e Fábio Proença, sócios do escritório Euro Contábil. A inteligência artificial na engenharia civil também virou pauta, com o arquiteto Alexandro Gasparini Larocca. Assim como estruturas arquitetônicas e tecnologias, com os arquitetos Ana Luiza Müller Moreira, Cláudio Bravim e Renato Viani.



Francisco Bortoluzzi e Fábio Proença



Alexandro Gasparini Larocca

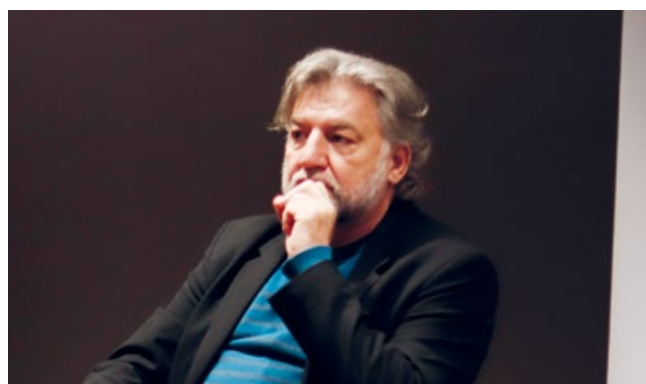


Marcos Dantas, presidente do CEAL

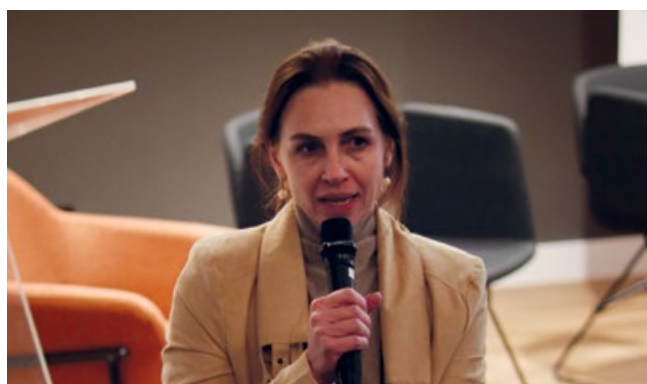


Paula da Anunciação Ericsson Alonso

A Semana Técnica traz temáticas atuais que rondam as profissões das engenharias e da arquitetura. E o CEAL quer ser o catalisador dessas discussões, a fim de potencializar as possibilidades de cada uma das vertentes"



Cláudio Bravim



Cristiana Paula Skraba, coordenadora da Câmara Técnica de arquitetura do CEAL



Clóvis Bohrer



Renato Viani



Thaís Bohrer



Mesa redonda com os palestrantes de arquitetura

“A Semana Técnica traz temáticas atuais que rondam as profissões das engenharias e da arquitetura. E o CEAL quer ser o catalisador dessas discussões, a fim de potencializar as possibilidades de cada uma das vertentes, contribuindo para que nossos associados tenham acesso a palestrantes de alto nível e experientes nas realidades que compartilham”, afirma Marcos Dantas, presidente

do CEAL. O evento também trouxe a arquiteta Paula da Anunciação Ericsson Alonso, falando sobre os desafios e as soluções de uma obra, além dos arquitetos Clóvis Bohrer e Luiza Bohrer, homenageados como Empresa do Ano, compartilhando a trajetória de sucessão empresarial na arquitetura.

Fechadura Digital
de embutir

FDE-101 RM PLUS







Leitor Biométrico

 Controle por App	 Acesso por senha numérica	 Acompanha Pado Hub Plus
 Resistente a água	 Roleta magnético	 1 ano de garantia

Segurança de verdade começa com PADO.

DIGITAL LOCKING

PADO

[/padobr](https://www.facebook.com/padobr) [@padobr](https://www.instagram.com/padobr) www.pado.com.br

CÂMARAS TÉCNICAS, CONSELHEIROS NO CREA-PR E GRANDES EVENTOS

CEAL TEM GRUPOS TEMÁTICOS DE DISCUSSÃO ALÉM DE INTEGRAR REUNIÕES E PARTICIPAÇÕES NO CONSELHO ESTADUAL E EM GRANDES EVENTOS DO SETOR

Dez Câmaras Técnicas, sete conselheiros estaduais participando do Crea-PR e pelo menos quatro grandes eventos dos quais participa o Clube de Engenharia e Arquitetura de Londrina (CEAL). Não é pouca coisa, mas, ao mesmo tempo, é consequência não somente do trabalho desenvolvido pela entidade, como, sobretudo, da envergadura e credibilidade construídas ao longo de 72 anos de trajetória. “Atividades como essa contribuem para que o CEAL continue atuante e respeitado na sociedade como um todo”, afirma o presidente do clube, Marcos Dantas.

Entre as Câmaras Técnicas estão a Câmara Técnica de Agronomia (CTA), Câmara Técnica de Avaliações e Perícias (CTAP), Câmara Técnica de Arquitetura e Urbanismo (CTAU), Câmara Técnica de Engenharia Civil (CTEC), Câmara Técnica de Engenharia Elétrica (CTEE), Câmara Técnica de Engenharia Hidráulica (CTEH), Câmara Técnica de Engenharia Mecânica e Metalúrgica (CTEMM), Câmara Técnica de Engenharia de Segurança do Trabalho (CTEST), Câmara Técnica de Geotecnia e Estruturas (CTGE) e Câmara Técnica de Meio Ambiente (CTMA).

“As Câmaras Técnicas do CEAL são fóruns consultivos com o objetivo de discutir assuntos relevantes ligados às áreas da engenharia, geotécnica, agronomia e arquitetura, visando a valorização profissional, contribuição com a sociedade e o poder público em demandas que envolvam conhecimento técnico”, afirma o engenheiro eletricitista Naziel Salustiano, coordenador das Câmaras Técnicas do CEAL.

OBJETIVOS

De acordo com ele, alguns dos objetivos desses grupos são propor cursos de interesse dos associados que buscam aprimoramento e atualização técnica em suas áreas; participação na elaboração de Normas Técnicas disponíveis em consulta pública, enviando opiniões e sugestões discutidas nas câmaras através de grupos de estudos específicos; e participação de debate junto aos órgãos públicos sobre temas polêmicos relacionados às diversas modalidades das Engenharias e Arquitetura. “Vários cursos foram realizados com temas definidos pelas câmaras técnicas através de pesquisas com os associados. A maioria dos cursos são realizados de forma gratuita para os associados com recursos dos termos de fomentos do Crea-PR”, exemplifica.

Dos cursos realizados recentemente, os temas discutidos giram em torno de elaboração de laudos periciais; treinamento em BIM para estruturas, elétrica e geotecnia; atualização da norma regulamentadora NR-13 – Inspeção de caldeiras e vasos de pressão; sistemas de proteção contra descargas atmosféricas; e carregadores veiculares. “As Câmaras Técnicas também fizeram um trabalho de revisão e atualização das tabelas de honorários profissionais, que são utilizadas como base para os órgãos públicos na elaboração de orçamento de obras”, ressalta Naziel.

Parece muita coisa, mas não foi só isso. A Semana Técnica também surgiu a partir das demandas das câ-



Naziel Salustiano, coordenador geral das Câmaras Técnicas do CEAL

maras, bem como a participação em reuniões e discussões sobre os impactos causados pela reforma e ampliação do aeroporto de Londrina, além das temáticas relacionadas à diretriz do Conselho Nacional de Comandantes Gerais dos Corpos de Bombeiros (LIGABOM), a respeito de instalação de carregadores veiculares em garagens. “Essas discussões serão importantes para ajudar o Corpo de Bombeiros do Paraná na elaboração de norma técnica específica visando a mitigação dos riscos de incêndios nestas instalações, que estão em franco crescimento.”

Vários cursos foram realizados com temas definidos pelas câmaras técnicas através de pesquisas com os associados. A maioria dos cursos são realizados de forma gratuita para os associados com recursos dos termos de fomentos do Crea-PR”



Reunião de coordenadores das Câmaras Técnicas do CEAL



Natalia dos Santos Stasiak, conselheira estadual do Crea-PR

Em síntese, os conselheiros são a voz dos profissionais e das entidades dentro do Crea-PR, garantindo que as decisões do conselho reflitam as necessidades reais do mercado e da sociedade”

CONSELHEIROS DO CREA-PR

Conselheira estadual do Crea-PR, a engenheira civil Natalia dos Santos Stasiak afirma que o CEAL tem sete conselheiros estaduais no Crea-PR, que mensalmente participam de reuniões realizadas em Curitiba, com cada respectiva categoria e uma sessão plenária. “É interessante termos boa representação no Crea-PR, pois os conselheiros estaduais exercem um papel de representação, deliberação e fiscalização”, explica. Entre as funções estão levar demandas das profissões, votar processos administrativos e ético-disciplinares, além de deliberar sobre registros, atribuições e fiscalizações, zelando pela correta atuação profissional no estado.

Natalia diz ainda que, ao participarem das comissões temáticas, os conselheiros contribuem para políticas institucionais, ajudando a definir diretrizes que impactam diretamente o futuro das profissões. “Em síntese,

os conselheiros são a voz dos profissionais e das entidades dentro do Crea-PR, garantindo que as decisões do conselho reflitam as necessidades reais do mercado e da sociedade”, avalia. Para uma entidade como o CEAL, é fundamental estar bem representado no Crea-PR. “Isso garante que Londrina e o Norte do Paraná tenham voz ativa dentro do conselho.”

A participação vai além, conforme a conselheira. “Defende os interesses dos associados, já que conselheiros podem levar ao plenário pautas relevantes para os profissionais ligados ao CEAL. Amplia a influência institucional, posicionando o CEAL como ator ativo nas decisões que impactam diretamente a engenharia, arquitetura e agronomia no estado”, exemplifica. Sem contar que contribui para o desenvolvimento local e valoriza a entidade entre a sociedade e seus associados.

GRANDES EVENTOS

Dos principais grandes eventos dos quais o CEAL participa, Natalia destaca quatro: Semana Oficial da Engenharia e da Agronomia (SOEA), Congresso Nacional de Profissionais (CNP), Programa de Educação Continuada (PROEC) e Encontro de Profissionais e Entidades de Classe (EPEC). “A SOEA é o maior evento nacional do Sistema Confea/Crea e Mútua, reunindo profissionais e lideranças para debater temas relevantes às áreas da engenharia, agronomia e geociências. O evento promove atualização tecnológica, networking, representatividade regional e contribuições para políticas públicas. A participação do CEAL é estratégica por levar as demandas da região Norte do Paraná ao cenário nacional e fortalecer a atuação local no contexto das discussões do setor”, ressalta.

Já o CNP é um evento deliberativo do Sistema Confea/Crea e Mútua, realizado junto à SOEA. “Reúne profissionais de todo o Brasil para discutir e votar propostas voltadas ao aprimoramento das profissões e do próprio sistema. As propostas vêm de encontros regionais, garantindo representatividade nacional. A participação do CEAL é importante por assegurar voz à região norte do

Paraná, transformar demandas locais em ações concretas, fortalecer sua atuação institucional e promover a troca de experiências com entidades de todo o país”, comenta Natalia.

A conselheira explica ainda que o PROEC é um programa do Sistema Confea/Crea e Mútua, voltado à educação continuada de profissionais “São cursos, treinamentos e eventos que promovem atualização técnica e inovação. Ele busca integrar profissionais, entidades de classe e instituições de ensino, fortalecendo a qualificação no setor. A participação do CEAL amplia oportunidades de capacitação em Londrina, valoriza os profissionais da região e reforça seu papel como centro de conhecimento e inovação.”

Por fim, o EPEC é um encontro para fortalecer as entidades de classe por meio da troca de experiências, integração de lideranças e debate de estratégias para a valorização profissional. “A participação do CEAL é importante por garantir representatividade regional, compartilhar e absorver boas práticas, fortalecer seu papel institucional e contribuir com ações que beneficiam seus associados e a sociedade”, finaliza Natalia.



Grupo do CEAL marcou presença na 80ª SOEA, da esquerda para direita: Valdemir Antunes, Decarlos Manfrin, Roberto Gameiro, Gilberto Dias de Melo, Stefano Shigueru Mitamura, Naziel Salustiano, Fabi Yuka Endo, Lorena Oliveira, Carlos Alberto Segatto Rios, Brazil Versoza, Mauro Okimura Jr., Marcos Dantas, Carolina Alvim, Natalia Stasiak, Diego Arrebola

CONCURSO CEAL DE FOTOGRAFIA 2025

LONDRINA, ÁGUAS QUE CONTAM HISTÓRIAS

O Concurso CEAL de Fotografia 2025 convidou profissionais e apaixonados por Londrina a retratarem a cidade sob um novo olhar. Com o tema “Londrina, águas que contam histórias”, a iniciativa buscou sensibilizar sobre a integração entre engenharia, arquitetura e natureza, destacando o papel dos Parques Lineares na qualidade de vida urbana e na preservação ambiental.

O grande vencedor desta edição foi o fotógrafo Wilson Grandi, com a obra “Barragem e a Bicicleta”, que retrata, em primeiro plano, a barragem do Lago Igapó iluminada pela contraluz do pôr do sol, com um ciclista em destaque sobre a estrutura. A fotografia conquistou o primeiro lugar e será capa da revista comemorativa de 72 anos do CEAL. O autor receberá R\$ 1.000 e um convite especial para a festa de aniversário da entidade, que será realizada no dia 31 de outubro, no Villa Planalto.

Em segundo lugar ficou Hélio Okuda, com a foto “Cataratas do Igapó”, premiada com R\$ 700. O terceiro lugar foi para Cesar Elias Issa Junior, autor da imagem “Londrina se despede do dia”, que receberá R\$ 500.

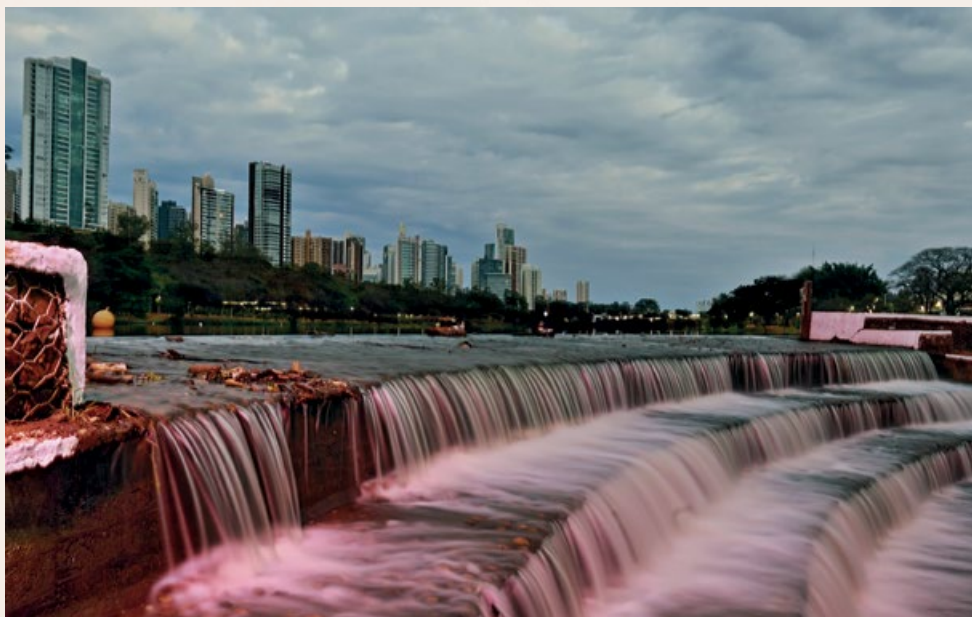
“Este concurso é uma maneira de registrarmos o papel da engenharia hídrica em Londrina, mostrando o encontro entre a natureza e a cidade. Com isso, conseguimos obter registros belíssimos dos parques lineares que temos — verdadeiras intervenções urbanísticas sustentáveis e importantes para o desenvolvimento da nossa sociedade. Afinal, os parques lineares ajudam a proteger o meio ambiente e a melhorar a qualidade de vida da população, fortalecendo sua conexão com a natureza”, resalta Marcos Dantas, presidente do CEAL.

O concurso foi realizado em parceria com o Foto Clube de Londrina e integra as comemorações dos 72 anos do CEAL. A avaliação das imagens foi feita por uma comissão formada por representantes das duas entidades e um fotógrafo profissional: Marcos Dantas, Cristiana Paula Skraba, Flávio Menoli, Marisa Colares e Ana Virgínia Sampaio.



PRIMEIRO LUGAR

Título: **Barragem e a Bicicleta**
Autor: **Wilson Grandi**



SEGUNDO LUGAR

Título: **Cataratas do Igapó**

Autor: **Hélio Okuda**



TERCEIRO LUGAR

Título: **Londrina se Despede do Dia**

Autor: **Cesar Elias Issa Junior**

MENÇÃO HONROSA



Título: **Entre Céu e Concreto**
Autor: **Wilson Grandi**



Título: **Barragem do Lago Igapó**
Autor: **Hélio Okuda**



Título: **Entardecer Encantador**
Autora: **Marcia Gonçalves**



Título: **Concreto e a Calmaria**
Autor: **Gustavo Ribeiro Fernandes**



Título: **Cidade e Natureza em Harmonia**
Autor: **Edson José Holtz Leme**



Título: **Barragem que Mudou a História**
Autor: **Edvaner Consalter**



Título: **Memória em Movimento**
Autor: **Wilson Grandi**



Título: **Entre Águas e Horizontes**
Autora: **Gabriela Oliveira Wedekin**



Título: **Sopro**
Autora: **Fernanda Merizio**



“

*Sinto-me muito lisonjeado
e feliz em receber tão
importante homenagem
do nosso órgão de classe,
motivo de muita gratidão”*

Ney Secco

PRÊMIO DESTAQUE PROFISSIONAL:

Ney Secco

Ney Humberto Secco é o nome por trás de diversas construções e empreendimentos residenciais, industriais, edificações comerciais, igrejas, loteamentos e construção de conjuntos habitacionais em Londrina, Sertãoópolis, Primeiro de Maio, Bela Vista do Paraíso, Ibiporã, entre outras cidades. É sócio proprietário e fundador das empresas Construtora Serteng e da Rabelo e Secco Engenharia, junto com a engenheira Maria Clarice de Oliveira Rabelo. Por esse conjunto de sua trajetória profissional, o atual segundo tesoureiro do Cube de Engenharia e Arquitetura de Londrina (CEAL) será um dos homenageados com o Prêmio Destaque Profissional 2025 (PDP) do Crea-PR, na categoria Carreira Destaque.

“Sinto-me muito lisonjeado e feliz em receber tão importante homenagem do nosso órgão de classe, motivo de muita gratidão. Mais do que um reconhecimento pessoal, encaro essa homenagem como um tributo ao trabalho coletivo, da minha família, da minha sócia, das equipes que me acompanham e das instituições de classe que tanto fortalecem a engenharia civil em nossa região. Este reconhecimento é de extrema importância para mim, uma vez que tenho

muito orgulho dessa minha profissão. Contribuir para o desenvolvimento pessoal e melhoria da qualidade de vida de muitas pessoas me motiva a continuar inovando, trabalhando com ética e buscando sempre superar desafios”, afirma Ney.

O engenheiro civil é membro da diretoria do CEAL desde 2013, ocupando diversos cargos e funções, além de ter participação da construção da sede da instituição, junto com o Sinduscon Norte PR, entidade da qual também participou. “Uma homenagem como esta é o coroamento de todo empenho e dedicação a esta tão importante profissão. Representa um marco muito especial na minha trajetória profissional, simbolizando o reconhecimento de uma vida inteira dedicada à engenharia civil, à construção e realização de sonhos e ao desenvolvimento da nossa região. É grande incentivo. A homenagem renova energias, reforça a convicção de estar no caminho certo e fortalece a responsabilidade de continuar entregando resultados à altura da confiança recebida. Esse reconhecimento não apenas valoriza o passado, mas, também, aponta para o futuro, nos motivando a inovar, a buscar sempre mais qualidade e conhecimentos.

REPAGINADO, CEAL TAMBÉM POTENCIALIZA COMUNICAÇÃO

*REFORMA DA SEDE E ATIVIDADES DE COMUNICAÇÃO FORTALECEM
CONEXÃO COM ASSOCIADOS, PARCEIROS E A SOCIEDADE.*

Quem circulou pelo Clube de Engenharia e Arquitetura de Londrina (CEAL) ao longo do último ano pôde perceber que houve mudanças significativas na estrutura do espaço. Uma verdadeira revitalização e atualização da sede da entidade com o objetivo de atender melhor os profissionais e associados. E isso se reflete na comunicação da instituição, fortalecida e potencializada por meio das ações e atividades desenvolvidas, incluindo as redes sociais, fortalecendo a conexão com seus associados, parceiros e a sociedade.

A arquiteta Cláudia Meyer é o nome por trás do projeto que deu cara nova ao CEAL. “A revitalização teve como foco atender melhor os profissionais, para que todos possam utilizar a sede como espaço de trabalho. Criamos o hub com várias mesas e cadeiras e com estrutura de atendimento esporádico para cursos, instalações confortáveis e lúdicas, até para incentivar a criatividade”, explica a profissional. A sala da gerência também foi reformada, com a criação de duas estações de trabalho. Recepção e galeria de presidentes também tiveram um toque novo, preservando revestimentos originais.

Cláudia explica que na galeria dos presidentes a intenção era valorizar o painel, além de ter uma sala de espera confortável para que as pessoas possam permanecer, tomar um café ou água. “Na recepção, melhoramos a parte do mobiliário da secretária. Na sala de reuniões, mantivemos o layout original com os móveis, mas criamos um móvel para acomodar os troféus e medalhas para exibir as conquistas do CEAL. E melhorarmos a iluminação”, diz. Até mesmo um estúdio de vídeocast foi criado na área de arquivos.



Bruna Chaves Benazzi

A engenheira civil Bruna Chaves Benazzi é uma das associadas que utiliza o espaço para gravar seus conteúdos. Especialista em gestão de orçamento e planejamento de obras, BIM, representante da TeamSystem no Brasil, Bruna utiliza o estúdio desde 2024. Ficou sabendo através de outros colegas que também utilizam e transformou o espaço num grande apoio para a divulgação de trabalhos e de suas experiências na área da construção civil.



Sala Hub - espaço de coworking moderno e colaborativo, também preparado para reuniões online



Sala Multimídia - Auditório CEAL / Sinduscon Norte Paraná, perfeito para palestras, eventos e cursos



Cláudia Meyer

A revitalização teve como foco atender melhor os profissionais, para que todos possam utilizar a sede como espaço de trabalho"

COMUNICAÇÃO

Não basta fazer, é preciso comunicar. De fato, as ferramentas de divulgação são importantes para transmitir com transparência aos associados e à comunidade as ações e atividades realizadas pelo CEAL. “Uma boa comunicação significa fortalecer a conexão com seus associados, parceiros e a sociedade. Comunicar bem é garantir que nossas ações, projetos e conquistas sejam compreendidos e valorizados, mostrando a relevância da entidade no dia a dia da comunidade”, afirma Érico Belem, diretor de criação e designer, que divide a gestão da comunicação da entidade com a gerente Fabiana Nassar.

De acordo com ele, a comunicação é uma ferramenta potente para mostrar o trabalho da entidade. “Uma comunicação eficiente amplia a visibilidade do CEAL, atrai novos associados, gera engajamento e reforça nossa credibilidade como entidade de classe. Em resumo, uma boa comunicação é o que transforma o trabalho que realizamos em reconhecimento e impacto real”, diz. Tudo é pensado conforme esse conceito. “Sou responsável pelo desenvolvimento dos conceitos e pela criação das peças de divulgação dos projetos e cursos do Clube — incluindo nomes, marcas, identidades visuais, posts para redes sociais, banners, cartazes, certificados e outros materiais. Também administro as redes sociais e o site.

A equipe de comunicação conta ainda com o fotógrafo, editor e videomaker Davi Mattos e com o jornalista e escritor Fábio Luporini. Érico explica que cada campanha ou peça de divulgação nasce da necessidade de transmitir uma mensagem. “Em uma entidade de classe como o CEAL, temos a responsabilidade de comunicar de forma clara e concisa tudo o que somos e realizamos. A importância está em analisar cada demanda individualmente e direcionar a melhor solução de comunicação.” Ele exemplifica. “Na divulgação de cursos técnicos, utilizamos uma cor chamativa e marcante para cada curso, o que facilita a identificação do tema no site e nas redes sociais. Já em eventos sociais, como a comemoração de aniversário do CEAL, que é um jantar de gala, buscamos um conceito mais elegante e sofisticado, capaz de trazer a grandiosidade do evento.”



Identidade visual do CEAL 72 anos



Identidade visual do CEAL Jovem



Anúncios de cursos do CEAL/Crea-PR

Muito mais que uma parceira de entidade

A Mútua é uma aliada
do crescimento de
cada associado!



Vem pra
Mútua!



pr@mutua.com.br



(41) 3253-5446



mutuaparana



tvmutua

CEAL72

HISTÓRIA, CONEXÕES E INOVAÇÃO

PARCEIROS

PLAENGE

mse
engenharia



A.YOSHII®



mutua PR
Calxa de Assistência dos Profissionais do Crea

engebrazil
engenharia elétrica

PADO

estrutural
ENGENHARIA DE ESTRUTURAS



mecsolos
ENGENHARIA DE SOLOS



Vectra

Unimed



vitta



Gar-film

CRUCIOL
IMOBILIÁRIA

www.ceal.londrina.br

   ceallondrina